

OBAKE

2024

-FICHE TECHNIQUE-

- Duo - In Situ
- Déambulation
- Tournée Train & Vélos
- 50min à 1h
- Tout public
Dès 7 ans
- Jauge
300 max

CONTACTS

TECHNIQUE & GÉNÉRAL
obake@maisoncourbe.fr

Hélène Leveau Léo Manipoud
06 30 09 94 51 06 31 55 52 05

Thibaud Rocaboy (Technique)
06 08 36 65 56

ADMINISTRATION
Veda Sphère
administration@maisoncourbe.fr

DIFFUSION
Guillaume Cornu - L'Envoleur
guillaume@lenvoleur.com
06 10 80 16 73



IMPORTANT : Si jamais vos conditions se trouvent être différentes de celles demandées, veuillez nous contacter. Les conditions techniques sont à respecter pour le bon déroulement des représentations. Celles-ci vous sont exposées ci-dessous, il est donc important de bien lire ce document dans son intégralité.



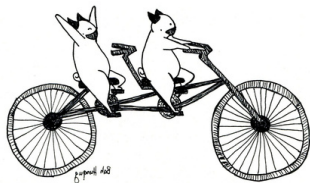
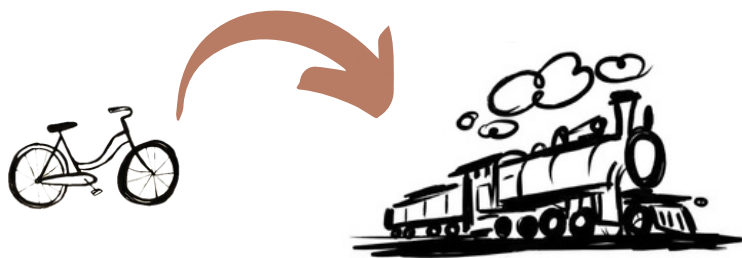
-Tournée à Vélo-

Nous ne tournons à vélos que dans le cadre de tournées réfléchies et co-organisées par un ou plusieurs partenaires.
Défraiements kilométriques & repas à prévoir.



3 athlètes

Longues distances =



=Distances départementales

Accès à un endroit sécurisé et au sec pour le stationnement des vélos

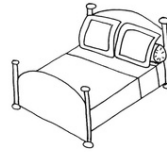
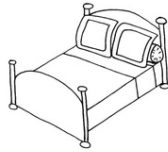
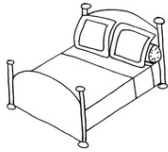


Éloignement maximum entre le logement et le lieu de jeu= 5km

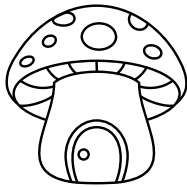


Max + ou - 40km / j

-Accueil en tournée-



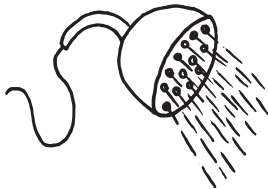
3 singles



En gîte ou chez
l'habitant de
préférence



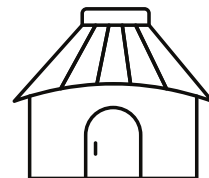
3
Végétariens



2 Douches *chaudes* à
proximité de l'espace de jeu

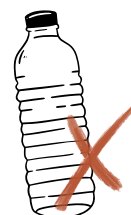


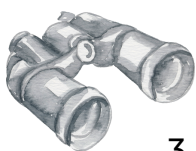
Un espace sec et propre pour
l'échauffement et la
préparation de l'argile



Accès à l'eau et à des
sanitaires

Nous avons nos gourdes !

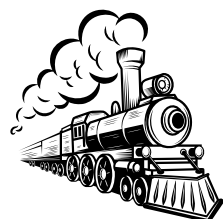




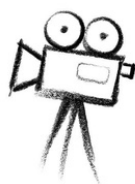
-Repérage-

3 mois avant la représentation le repérage se fait sur place
par 1 ou 2 des artistes

Prévoir un défraiement A/R Le Mans ou Grenoble



Si trop lointain ou autres raisons viables le repérage peut
se faire par :



ET



-Planning-

M-3

Repérage sur place ou par vidéo par 1 ou 2 des artistes
Envoi du plan de repérage et demandes spécifiques par un des artistes

M-2

Demandes d'autorisations et demandes d'arrêté d'interdiction de
stationner -si nécessaires- déposées par l'organisateur

M-1

Remplissage de notre PDF interactif en lien avec notre
technicien.ne pour vérifier que tout est bien pris en compte



J-3

Arrivée des deux artistes au soir

J-2

Début de l'adaptation - Débrief avec 1 Technicien.ne accueil
Arrivée du la Technicien.ne Cie au soir

J-1

Répétitions à 4 : 2 artistes, 1 Tech de la compagnie, 1 Tech d'accueil
Utilisation du véhicule mis à dispo durant 1h30 !!

JJ

Préparation de la représentation à 4 (Idem que J-1)
Utilisation du véhicule du début de JJ jusqu'à la fin du spectacle

J:h-4

Montage son & mise - Technicien.ne.s Cie & Accueil
Penser au gardiennage du système son

J:h-1

Briefing pour l'accueil public - Présences requises :
Les 2 technicien.nes & 3 bénévoles ou personnes de l'équipe

J:h+1

Nettoyage et retouches costumes - 1 habilleuse

-Besoins matériels-

Nous réadaptions à chaque fois le spectacle à l'espace public proposé, nous recherchons au maximum à respecter l'âme du lieu et à puiser dans les ressources qui y sont "naturellement" présentes, mais cela demande parfois de recourir à des "artifices".

Un repérage uniquement visuel ne permettant pas toujours d'anticiper ces demandes, et nos modes de transports ne permettant pas d'apporter des tas de matériel "au cas où", cette adaptation peut donner suite à des demandes parfois tardives voir surprenantes.

Aussi la disponibilité et l'ouverture des possibles fournies par l'équipe d'accueil influencera la qualité du spectacle. Merci d'avance.

Un véhicule qui sera conduit par notre technicien.ne durant le spectacle.

Besoin du véhicule en répétition J-1 & J (Voir Planning p.4)



La voiture sera "agressée" durant le spectacle. Un artiste monte sur le toit. La scène peut-être impressionnante mais nous ne laissons aucune traces ou rayures sur la voiture. Ils nous arrive de jouer avec des voitures blanches, neuves, de la ville ou de location...

Un tapis de réception de gym épais de J-2 à J,



Dimensions possibles: 4mx2mx40 à 60cm ou 2mx1mx40 à 60cm

Si autres dimensions proposées 20cm d'épaisseur minimum

Ce besoin pourra être spécifié suite au repérage



3 paquets de terre de sommières de 400g de la marque «droguerie écologique» facilement trouvable chez Biocoop, **par représentation**



4 paquets d'argile blanche de 200g de la marque «Argiletz» ou «Biocoop», facilement trouvable chez Biocoop, **par représentation**



1 petite bouteille d'huile de tournesol biologique, max 50cl



1 corde de délimitation public pour l'espace 1. Chanvre ou guinde classique, 20 à 30m



Un **système son** de qualité professionnelle en 12 ou 15 pouces actives (type DBR12 ou K12 ...) ou passives (type X15 ou M4... privilégier le bain de pied) avec une petite console, notre source sort en mini-jack. Le système sera au maximum caché de la vue du public, merci de prévoir les longueurs de câble suffisantes



1 poubelle conteneur quatre roues, vide, propre, avec des mousses ou autre matelas pour amortir une artiste lorsqu'elle tombe dedans (épaisseur 20cm approximativement)









Les pigments-couleurs pour l'argile et du matériel d'escalade sont fournis par la compagnie








2 grandes bassines pour un débarbouillage bras et visages des artistes dès la fin du spectacle (Contenance 10 à 15L, peu importe la forme)

-Les répétitions, les Loges-

-  2 panneaux A3 avec écrit en gros et visible "Répétitions en cours" accompagné du logo de votre lieu ou du Festival. Vous pouvez ajouter la date et l'heure des représentations. (Dans la mesure où le spectacle de joue entièrement ou en partie dans l'espace public). Si un des panneaux peut être sur pied auto-portant cela est plus ergonomique pour nous
-  Des loges, propres et au sec contenant : 1 miroir , 1 portant à costumes, 10 cintres (dès J-2) Assez grandes pour un échauffement à deux et pouvoir déposer les affaires de 4 personnes
-  2 douches chaudes, 2 serviettes & 2 éponges pour nettoyer l'argile dans les douches
-  1 robinet et évier pour la préparation de l'argile qui ne soit pas si possible celui des cuisines du cathering !! +2 torchons
-  1 Cathering dans les loges dès J-2 (Tisanes, café, fruits frais et fruits secs)
-  Accès à une machine à laver et de la lessive



-Les besoins humains-

-  1 habilleuse après représentation: lavage des costumes et des compétences en couture sont souvent requises
Cf notre Annexe "Fiche Costumes"
-  3 personnes disponibles 1h avant le spectacle et durant la représentation pour l'accueil public et la gestion de la déambulation.
1 de ces personnes doit être capable d'effectuer un "petit mot" à l'adresse du public avant le début de la représentation. Si plus de 250 personnes prévoir un porte-voix
-  1 personne à l'accueil J-1 & JJ pouvant nous accompagner sur toute la durée des répétitions, de la mise et du montage.
Des compétences en rig & accroches humaines sont bienvenues
-  1 personne avec des compétences en régie son le jour du spectacle (notre technicien.ne étant baron.ne dans le spectacle iel ne peut pas lancer le top son iel-même)
-  1 personne pour garder votre système son de son installation jusqu'à son démontage à la fin du spectacle

Peut être la même personne
ou
Même personne

-Lieux de représentations-

HEURES ET INTEMPÉRIES

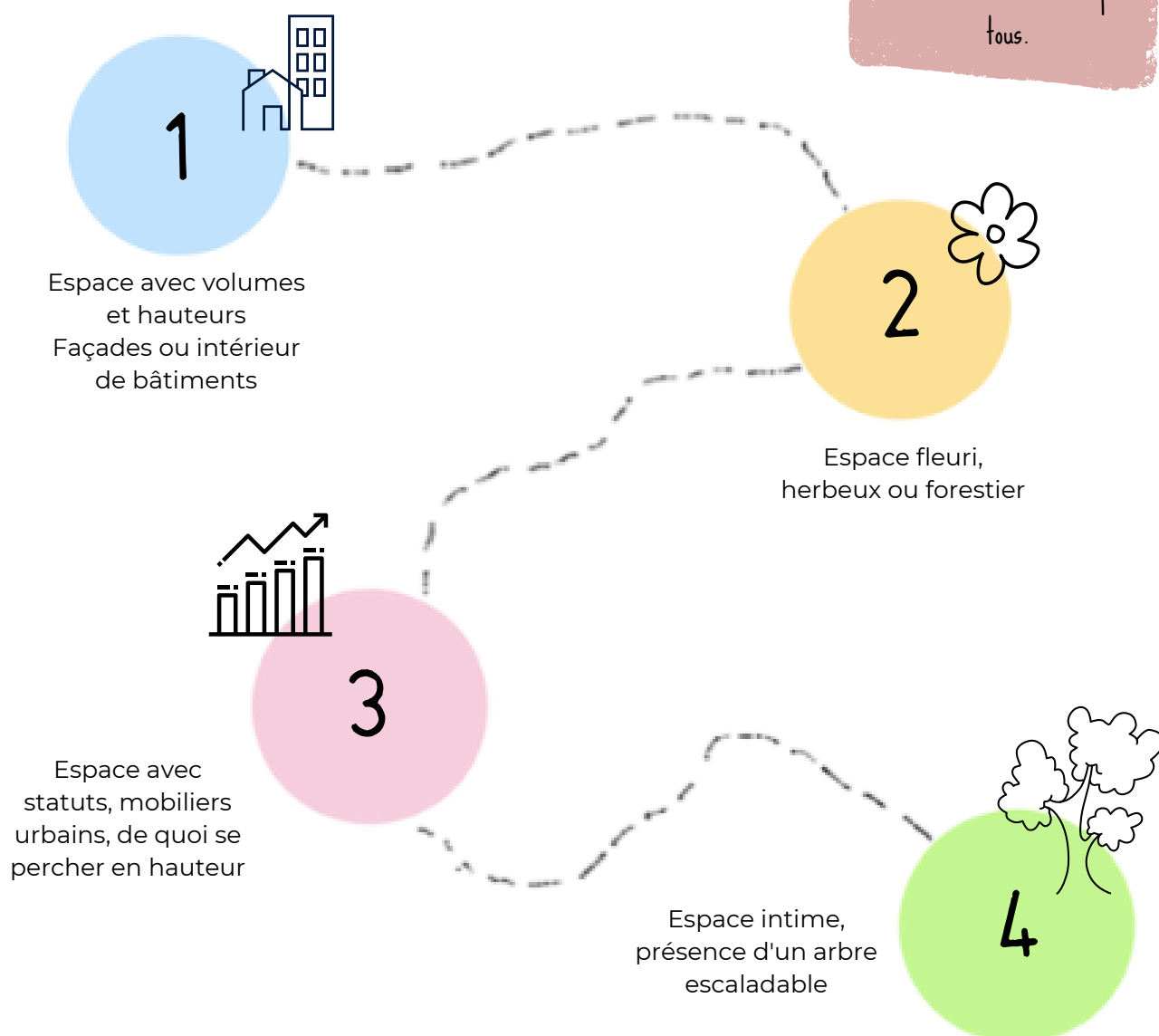
Le spectacle se joue avant 12h et après 17h30, le soleil pouvant être intense pour les peaux à nu et pour le contact avec le goudron chaud, notamment l'été.

Les représentations entre chien et loup sont envisageables.

En dessous de 12°, au dessus de 32° et en cas de pluie, intempéries, vents forts ou situations météorologiques exceptionnelles, les artistes peuvent prendre la décision d'annuler ou de reporter la représentation.

Quatre espaces seront à mettre à disposition. Ils peuvent être séparés de plus ou moins une centaine de mètres. Si deux lieux sont très proche l'un de l'autre cela n'occasionne pas de problème. Nous accompagnerons le public durant la déambulation en jouant le plus possible avec la particularité des endroits proposés.

Selon les jauges prévues ces espaces devront être suffisamment vastes pour que la visibilité reste correcte pour tous.



ESPACE 1

Hauteurs et volumes nécessaires
Intérieur ou extérieur
Dans le silence
Public assis



TABLEAU 1, DIT " LES CORPS MOUS "

a) Apparition de Héléne. Ses apparitions se font souvent depuis un endroit inattendu qui peut être par exemple: d'une grande poubelle de ville, du haut d'un escalier (intérieur ou extérieur), d'une bouche d'égout, de derrière un muret...

b) Apparition de Léo en hauteur. Cela peut-être depuis un balcon, un IPN soutenant une structure, une façade, le toit d'un préau... Cet endroit / surface doit permettre une désescalade.

HAUTEUR MINIMUM POSSIBLE 3m60
HAUTEUR MAXIMAL 15m

c) Le sauvetage: Héléne va trouver une solution pour sauver Léo de la position périlleuse dans laquelle il se retrouve. Nous essayons d'utiliser au maximum le matériel qui se trouve déjà dans le lieu proposé (cadie, poubelle contenaire, engins de chantier, escabeau...

Voir exemples dans les ANNEXES

!!! Cette introduction peut contenir des déplacements libres à grandes hauteurs. Merci d'effectuer les démarches d'autorisation au plus tôt auprès des détenteurs des bâtiments ou structures que nous repérons.

ESPACE 2

Espace fleuri ou forestier
Jardiné ou sauvage
Dans le silence
Public assis
Extérieur



TABLEAU 2, DIT " LE RÉVEIL "

Un espace fleuri ou boisé. Entretenu ou à l'abandon. Peut-être une friche urbaine, un bout de parc ou un jardin privé. Possible que nous vous demandions de laisser cet espace vierge de tout entretien par les espaces verts entre le repérage M-3 et la date de représentation.

ESPACE 3

Espace avec volumes et perspectives
Extérieur
Dans le silence
Public debout



TABLEAU 3, DIT " LES CORPS ANTENNES "

Un espace qui peut être vaste (déambulation du public possible). Possibilités de se mettre en hauteur, de grimper sur des statuts, des devantures de halls d'immeuble, du mobilier urbain, des balcons, une fontaine; places avec une architecture avec des volumes, etc...

ESPACE 4

Lieu intime et arboré
Extérieur
Musique
Public assis

TABLEAU 4, DIT " LES DRAGONS "

- La musique doit donner la sensation de provenir de l'arbre. Les enceintes sont au maximum cachées aux yeux du public.
- Idéalement un espace esthétiquement beau, plutôt intime, et où la végétation est présente.
- La présence d'un bel arbre pouvant supporter notre poids est idéale. La branche la plus basse devra se situer à 3m40 de hauteur maximum.
Le but étant que les personnages disparaissent dans un élément dit naturel, des alternatives peuvent être trouvées; immense talus à escalader, lac ou rivière où s'immerger totalement buisson très touffu...
- Ce lieu sera le plus possible éloigné de grands axes de passages potentiellement bruyants (rues piétonnes bondées, rues ou boulevards très empruntés par des voitures, etc...)

Exemples ; Cours, jardin privé ou public, coin de parc, cloître, recoin extérieur d'église...

Un gardiennage du système son est à prévoir de son montage au démontage. (Cf p.4 & 5)

Voir exemples dans les ANNEXES

Le véhicule doit pouvoir accéder à ce lieu.

CETTE FICHE TECHNIQUE FAIT PARTIE INTÉGRANTE DU CONTRAT.

N'HÉSITEZ PAS À NOUS CONTACTER EN CAS DE DIFFICULTÉS OU PROBLÈMES À SATISFAIRE LES CONDITIONS TECHNIQUES.

CHAQUE PROBLÈME A SA SOLUTION !

Merci.

Fait à _____, en __ exemplaire(s), le ___/___/___

L'ORGANISATEUR (1)

LE PRODUCTEUR (1)
Association Maison Courbe, représentée
par *Veda Sphère*,
agissant en qualité d'administrateur-ice
sous l'autorité de la
présidente de l'association, Léa Calu

(1) Faire précéder la signature de la mention « Lu et approuvé »

collectif Maison Courbe

Siret : 901 917 195 00017 - Naf : 90.01Z

Adresse de correspondance :

Maison courbe,
à SARL Publics et relations
98 rue du Progrès
38 170 Seyssinet-Pariset



Siège Social:
Maison Courbe
Cap Berriat la Capsule
21 rue Boucher de Perthes
38000 Grenoble

WWW.MAISONCOURBE.FR